

**JMK**

**Четырехканальный видеорегистратор**

## **РУКОВОДСТВО ПОЛЬЗОВАТЕЛЯ**



**JDR-913**

**Содержание**

---

Введение.....	2
Передняя панель.....	3
Задняя панель.....	4
Установка DVR: диаграмма подключений к задней панели.....	5
Установка DVR: подключение видео выхода.....	5
Установка DVR: подключение входов видео.....	6
Установка DVR: установка сенсора.....	6
Установка DVR: установка сигнализации.....	7
Включение питания.....	8
Экранное меню.....	9
Функции: главное меню.....	10
Функции: выбор камеры.....	10
Функции: выбор записи.....	11
Функции: режим записи.....	11
Функции: частота кадров при записи.....	12
Функции: качество видео.....	13
Функции: расписание записи.....	14
Функции: изменение пароля.....	15
Функции: установка времени.....	16
Функции: формат отображения даты.....	16
Функции: время задержки срабатывания.....	16
Функции: автоматическая запись.....	16
Функции: начальная настройка жесткого диска.....	16
Функции: начальная настройка сигнализации.....	17
Функции: воспроизведение.....	17
Функции: резервное копирование с помощью USB-порта.....	19
Функции: сетевые настройки.....	20
Функции: запись аудио файлов.....	20
Приложение I. Приложение PC Client.....	21
Приложение II. Приложение PC Viewer.....	27

## **Введение**

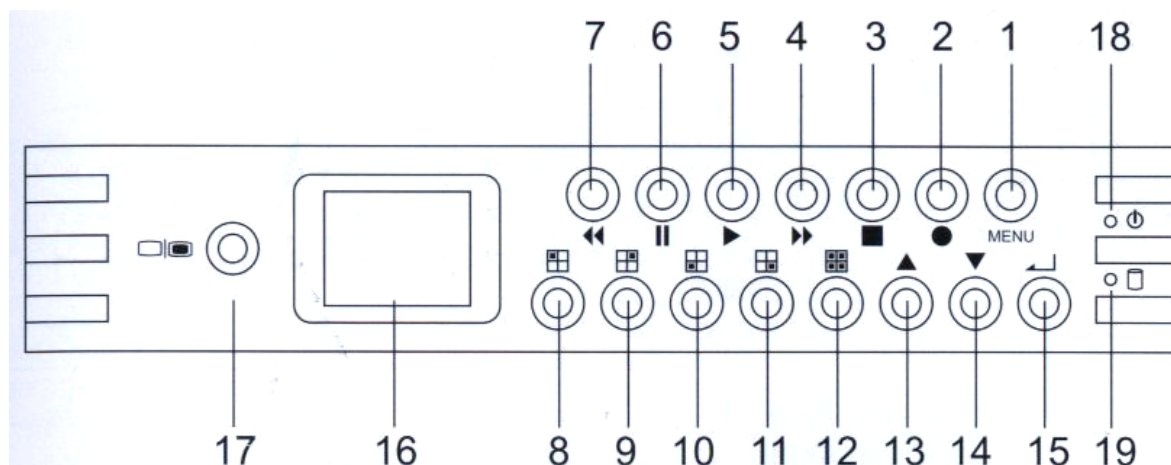
---

### **Введение**

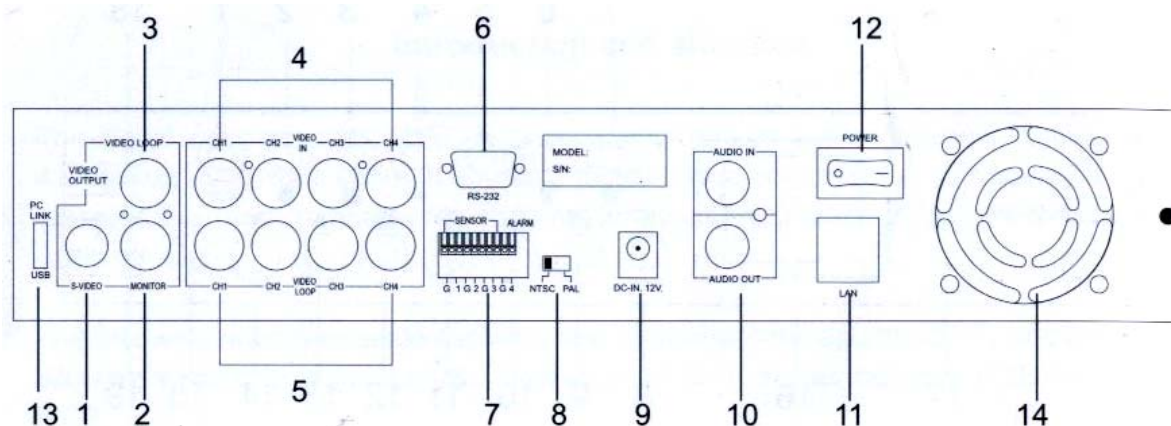
Видеорегистратор (DVR) предназначен для записи/воспроизведения видеопотоков с 4 каналов одновременно. В приборе используется технология сжатия цифрового видео для сжатия входного видео потока, запись которого осуществляется на жесткий диск.

Настоящее руководство пользователя предназначено для работы/управления DVR, также описан процесс установки в доме и процесс установки жесткого диска в DVR.

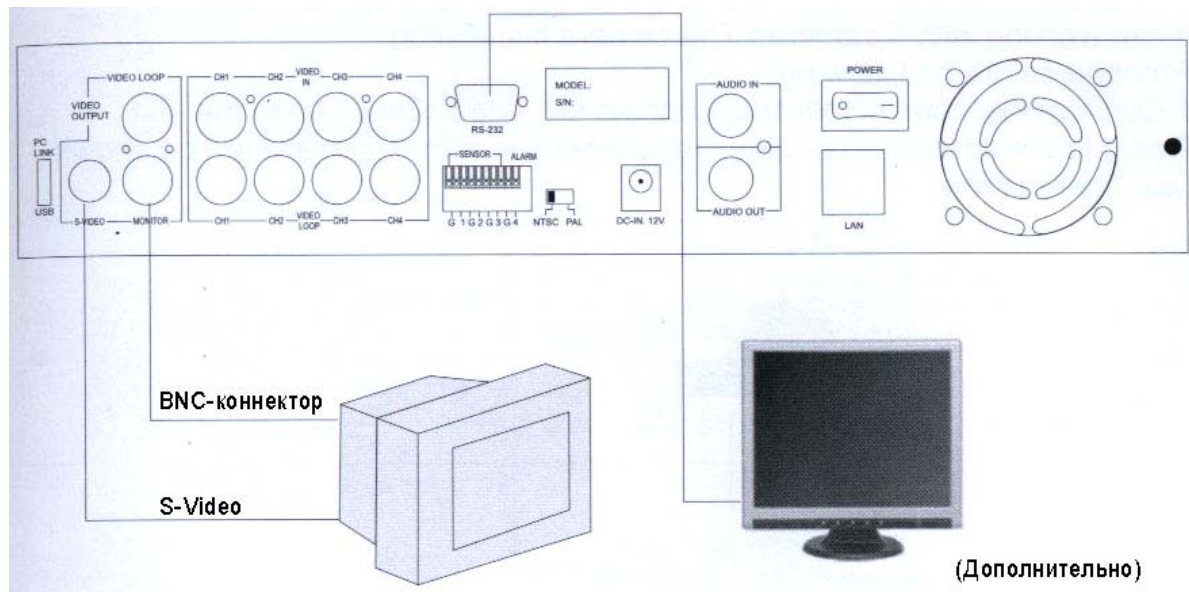
Надеемся, что данный продукт поможет защитить ваш дом и сделать его по-настоящему безопасным.

**Передняя панель**

1. **Кнопка меню:** нажмите кнопку для входа и запуска опции меню.
2. **Кнопка записи:** нажмите кнопку для начала записи.
3. **Кнопка останова:** нажмите кнопку для останова воспроизведения/записи (примечание: для останова записи требуется ввести пароль, останов произойдет только после того, как устройство подтвердит правильность введенного пароля. После останова записи кнопка «@» исчезнет; по умолчанию установлен пароль 111111).
4. **Кнопка быстрого воспроизведения:** быстрое воспроизведение видео.
5. **Кнопка воспроизведения:** нажмите кнопку для отображения времени и события (примечание: перед началом воспроизведения необходимо остановить запись).
6. **Кнопка паузы/воспроизведения одного кадра:** нажмите кнопку для перехода в режим «Пауза».
7. **Кнопка повторного воспроизведения:** нажмите кнопку для повторного воспроизведения (примечание: скорость повторного воспроизведения зависит от числа записанных файлов/числа записывающих каналов/качества записи).
8. **Кнопка Канала 1:** нажмите кнопку, чтобы выбрать Канал 1.
9. **Кнопка Канала 2:** нажмите кнопку, чтобы выбрать Канал 2.
10. **Кнопка Канала 3:** нажмите кнопку, чтобы выбрать Канал 3.
11. **Кнопка Канала 4:** нажмите кнопку, чтобы выбрать Канал 4.
12. **Кнопка выбора всех каналов:** нажмите кнопку, чтобы выбрать все 4 канала одновременно.
- 13/14. **Кнопка вверх/вниз:** функции данной кнопки – Выбор/Сброс.
15. **Кнопка Выбора/Подтверждения:** предназначена для подтверждения выбора выделенного элемента и настройки каждой функции.
16. **TFT LCD монитор.**
17. **Переключатель.**
18. **Индикатор подачи питания.**
19. **Индикатор работы жесткого диска.**

**Задняя панель**

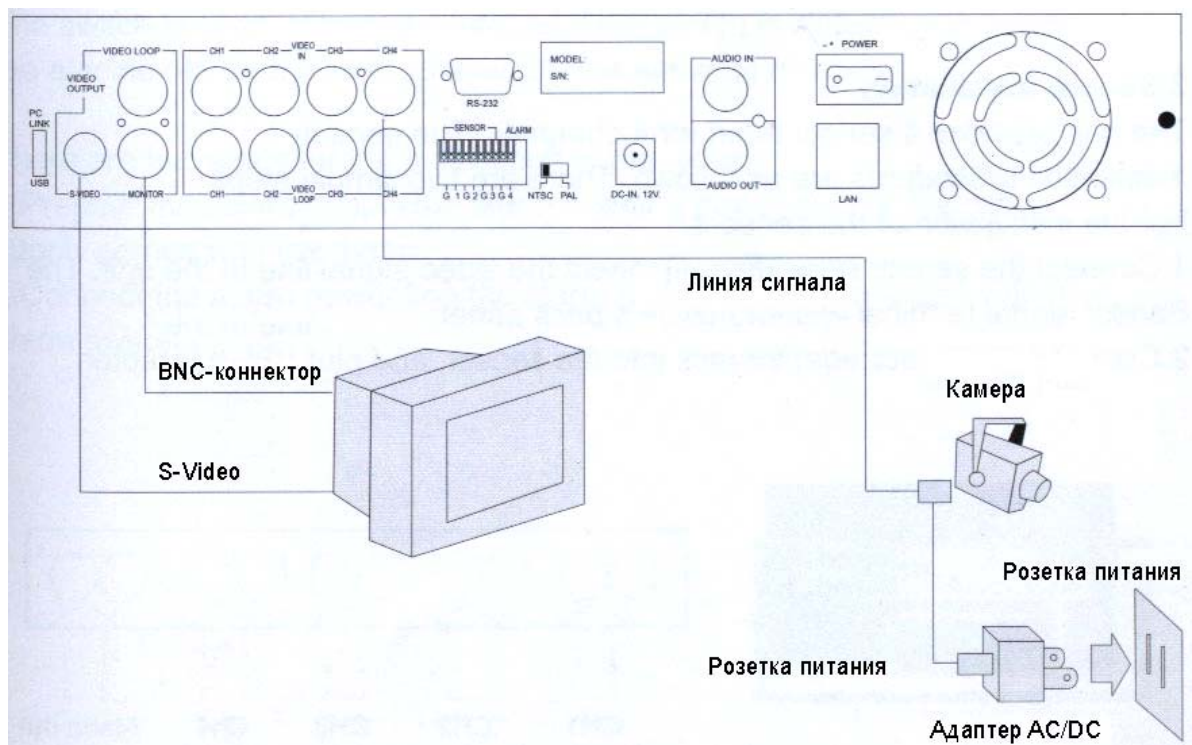
1. S Video
2. Выход видео
3. Монитор: второй выход видео
4. Вход видео
5. Проходной видео вход
6. Порт VGA (дополнительный)
7. Вход сенсора/сигнальный выход: 4 сенсорных входа и один сигнальный выход
8. Переключатель NTSC/PAL
9. Вход питания постоянного тока (12 В, 3-5А)
10. Вход/выход аудио (дополнительная функция)
11. LAN (RJ45) (дополнительная функция)
12. Переключатель питания
13. PC Link: устройство USB 2.0 (дополнительная функция) или USB Host
14. Вентилятор охлаждения

**Установка DVR****◆ Диаграмма подключений к задней панели****1. Подключение видео выхода (ТВ или монитор, LCD монитор)**

\*Подключайте ТВ (монитор) или LCD монитор (дополнительно) к устройству с помощью разъема видео выхода.

\*Устройство поддерживает 1 x S-Video вход, 2 x BNC-коннектора и 1 x VGA выход (дополнительно).

\*На рисунке выше показана схема подключения видео сигналов.





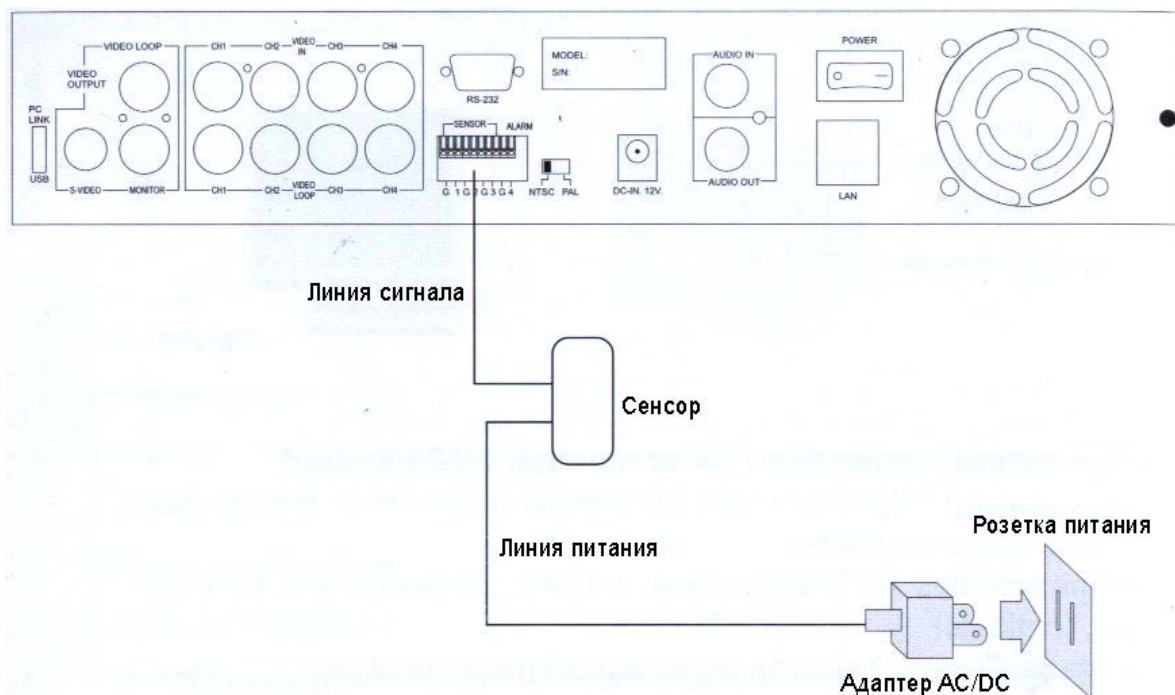
## Установка DVR

## 2. Подключение входов видео (камера)

Подключайте камеру к устройству с помощью разъема видео входа. Прибор может работать с 4 камерами.

### Процедура установки камеры:

1. Подключение видео сигнала: подключите видео сигнал к устройству.
2. Подключите адаптер. Схема подключения камеры показана на рисунке далее.

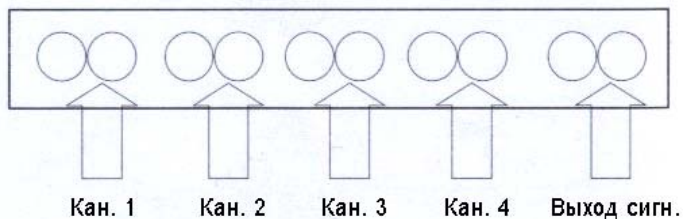
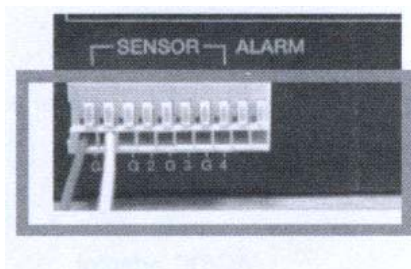


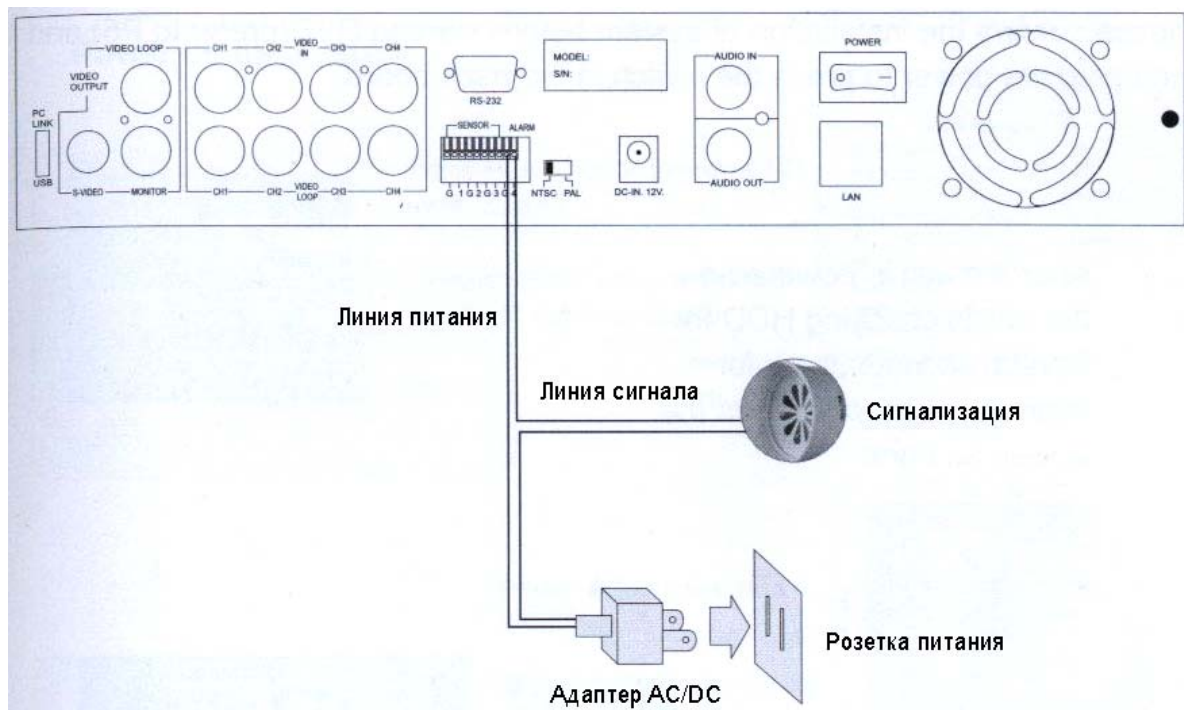
### 3. Установка сенсора

Устройство оснащено 4 входами сенсоров для приема сигнала по 4 каналам. Процедура установки сенсора приведена ниже.

Установка осуществляется в два простых шага:

1. Подключите сигнальную линию сенсора: подключите видео сигнал к устройству. Разъем для подключения сигнала сенсора находится на задней панели прибора.
2. Подключите адаптер к сенсору, включите адаптер.



**Установка DVR****4. Установка сигнализации**

Видеорегистратор оснащен одним дополнительным внешним переключателем звуковой сигнализации. При проникновении неизвестного сенсор активируется и раздается сигнал тревоги. В нормальном состоянии переключатель разомкнут, при замыкании переключателя происходит замыкание петли электрического звонка. Схема соединений показана выше.

Установка сигнализации проводится в два шага.

1. Подготовка к подаче питания: сигнализации требуется подача питания, которая производится от общего источника питания.
2. Подключите питание сигнализации с помощью разъема.



## Включение питания

Проверьте правильность подключения перед запуском видеорегистратора, затем подайте питание, нажав кнопку на задней панели прибора.

В течение нескольких секунд после подачи питания к устройству происходит проверка жесткого диска. По завершении проверки на экране отобразится сообщение, показанное на рисунке справа.

HDD CHECKING  
OK

Затем устройство начнет отображение изображения в режиме реального времени, как показано на рисунке справа.



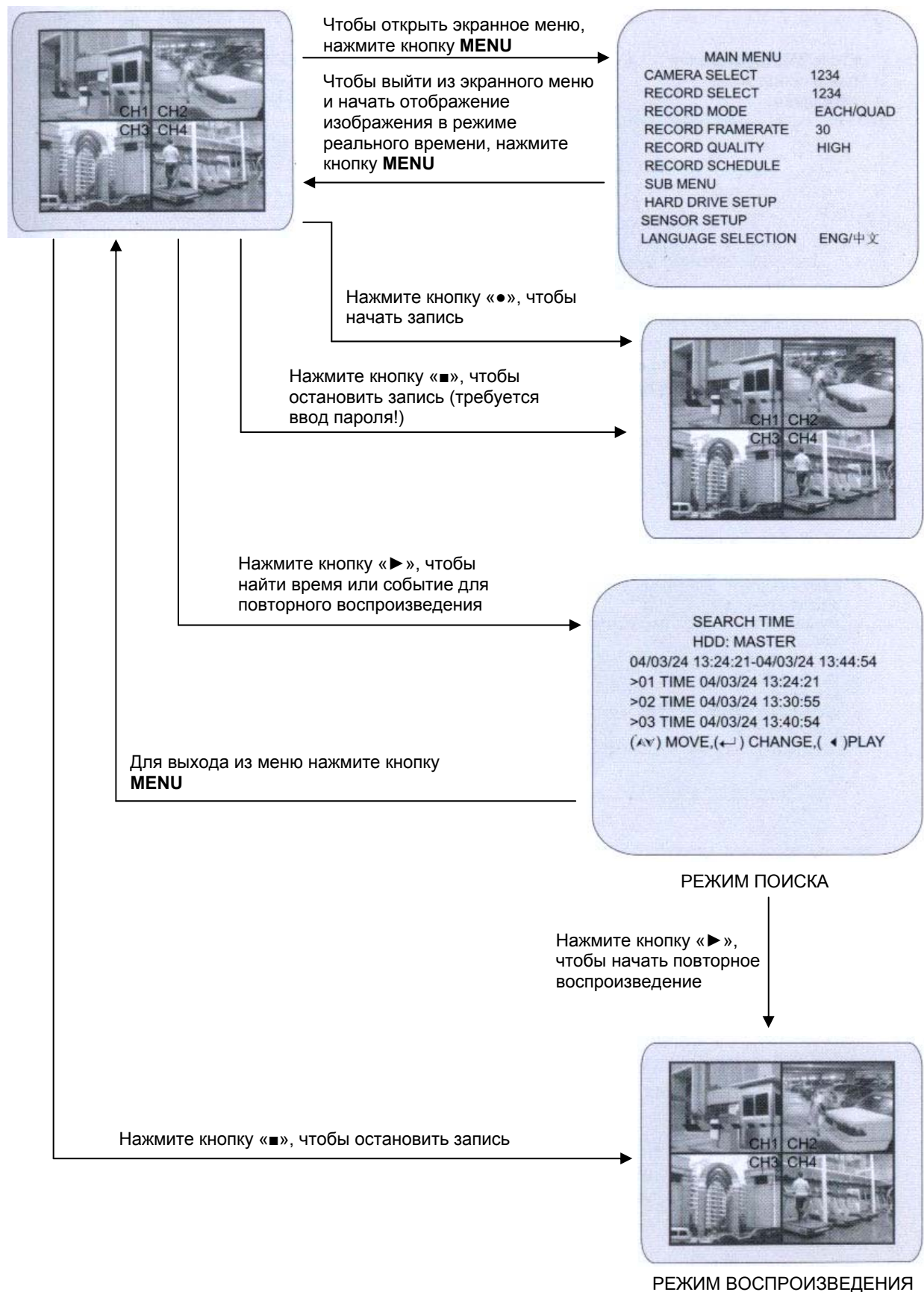
### Примечание

1. Перед удалением жесткого диска убедитесь в том, что прибор выключен.
2. После проведения настроек на экране отобразится сообщение, как показано на рисунке справа. Выключите устройство, а затем включите его вновь. Проверьте правильность подключения перед запуском видеорегистратора, затем подайте питание, нажав кнопку на задней панели прибора.

TURN OFF AND ON THE DVR!

## Экранное меню

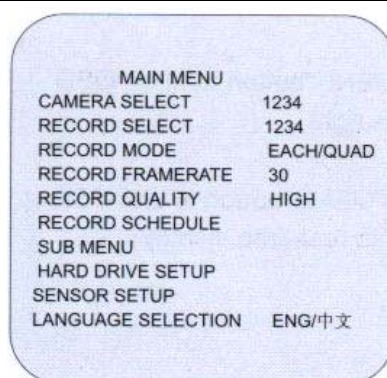
### Подача питания к системе



## Функции

### ◆ MAIN MENU/ГЛАВНОЕ МЕНЮ

Нажмите кнопку **MENU**, чтобы отобразить меню, как показано на рисунке справа.



#### Кнопки функций

**MENU** – нажмите кнопку, чтобы отобразить опции меню.

▲▼ – нажмите кнопки, чтобы изменить поле меню или изменить значение поля меню.

↵ – нажмите кнопку, чтобы выбрать элемент меню или подтвердить выбор.

- Перед переходом в экранное меню остановите запись и воспроизведение.
- Для остановки записи потребуется ввести пароль (по умолчанию настроен пароль 111111).
- В модели, оснащенной опцией LAN, доступна функция NETWORK SETUP.

### ◆ CAMERA SELECT/ВЫБОР КАМЕРЫ



Видеорегистратор оснащен 4 входами для камеры. Для выбора канала используйте кнопки выбора канала на передней панели устройства.

Для выбора различных режимов отображения каналов используйте кнопку ↵ и кнопки каналов.

Например:

1. Для отключения всех камер выберите (----).
2. Для включения отображения всех камер выберите (1234).
3. Для включения отображения только 4 камеры выберите (---4).



#### VIDEO LOSS!

При потере или ошибке соединения на экране отобразится сигнал «VIDEO LOSS», а встроенный аварийный зуммер в течение 30с будет подавать сигнал тревоги.

**Функции****Контроль отображения каналов**

Для перехода в полноэкранное отображение ( ) в любом режиме можно использовать следующие кнопки.



Кнопка канала 1: Полноэкранное отображение канала 1



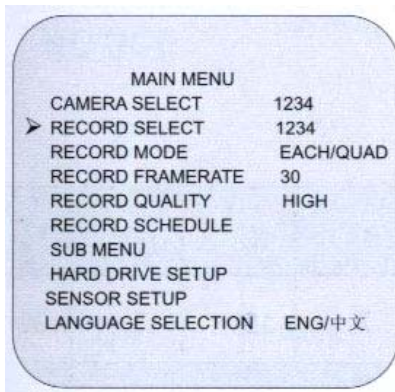
Кнопка канала 2: Полноэкранное отображение канала 2



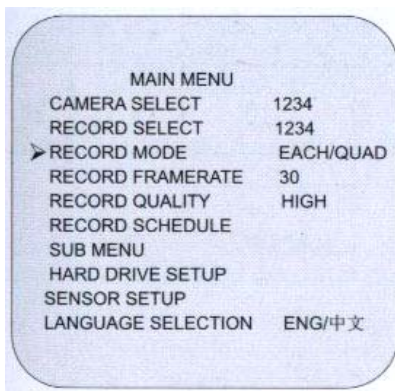
Кнопка канала 3: Полноэкранное отображение канала 3



Кнопка канала 4: Полноэкранное отображение канала 4

**◆ RECORD SELECT/ВЫБОР ЗАПИСИ**

Выбор канала в данной опции меню аналогичен выбору в опции CAMERA SELECT. Запись событий в режиме реального времени будет производить только выбранная камера.

**◆ RECORD MODE/РЕЖИМ ЗАПИСИ**

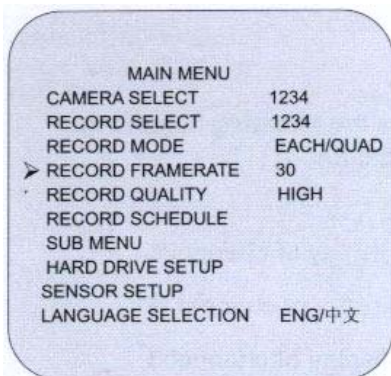
Для выбора записи заданного канала или записи по всем каналам можно использовать кнопку .

Нажмите для записи по всем каналам

Нажмите для записи по выбранному каналу с переходом в полноэкранный режим.

Примечание: данный видеорегистратор не поддерживает два типа записи одновременно.



**Функции****◆ RECORD FRAMERATE/ЧАСТОТА КАДРОВ ПРИ ЗАПИСИ**

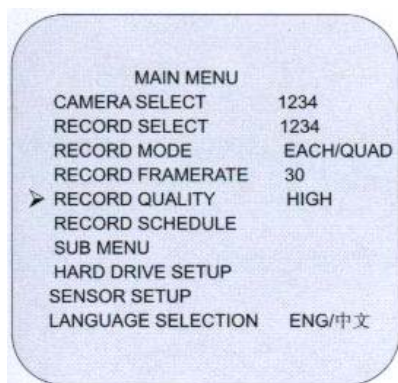
При настройке DVR можно указать одну из 9 предлагаемых на выбор частот кадров: 30, 15, 10, 7, 5, 4, 3, 2 или 1 кадр в секунду. Фабричная настройка: 30 кадров в секунду для стандарта видео NTSC и 25 кадров в секунду – для PAL.

**ЧАСТОТА КАДРОВ ПРИ ЗАПИСИ**

Чем выше будет настроена частота кадров при записи, тем более натуральным будет выглядеть изображение в процессе воспроизведения.

Однако при меньшей частоте кадров запись будет занимать меньший размер жесткого диска.

Кадров в секунду		1	2	3	4	5	7	10	15	30
Полно-экранное	CH1	1	2	3	4	5	7	10	15	30
	CH2	0.5	1	1.5	2	2.5	3.5	5	7.5	15
	CH3	0.33	0.67	1	1.33	1.7	2.33	3.33	5	10
	CH4	0.25	0.5	0.75	1	1.25	1.75	2.5	3.75	7.5
4 окна		1	2	3	4	5	7	10	15	30

**Функции****◆ VIDEO QUALITY/КАЧЕСТВО ВИДЕО**

Предусмотрено 3 режима качества видео: Normal/Нормальный, Low/Низкий и High/Высокий.

### ВЛИЯНИЕ КАЧЕСТВА ВИДЕО НА ЗАНИМАЕМОЕ ПРОСТРАНСТВО НА ЖЕСТКОМ ДИСКЕ

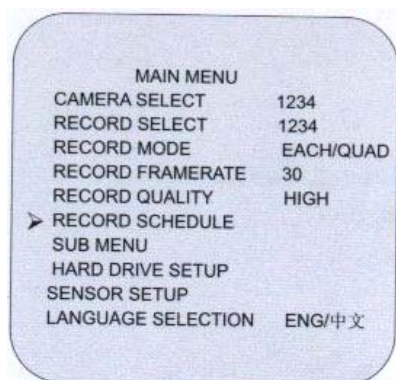


Чем выше установленное качество видео при записи, тем более качественным будет выглядеть изображение в процессе воспроизведения.

Однако при выборе низкого качества видео запись будет занимать меньший размер жесткого диска.

Кадров в секунду		1	2	3	4	5	7	10	15	30
Полно-экранный	HI	1466H	732H	488H	366H	292H	208H	146H	96H	50H
	NORMAL	1984H	938H	662H	496H	396H	282H	198H	132H	66H
	LO	2306H	1152H	768H	576H	460H	306H	230H	152H	78H
4 окна	HI	1112H	558H	370H	278H	222H	160H	112H	74H	38H
	NORMAL	1526H	764H	510H	380H	304H	220H	152H	102H	50H
	LO	1754H	876H	584H	440H	350H	250H	176H	116H	58H



**Функции****◆ RECORD SCHEDULE/РАСПИСАНИЕ ЗАПИСИ**

Настройте данную опцию чтобы задать расписание записи в течение дня (24 часов).



Цифры нижнего ряда показывают время.

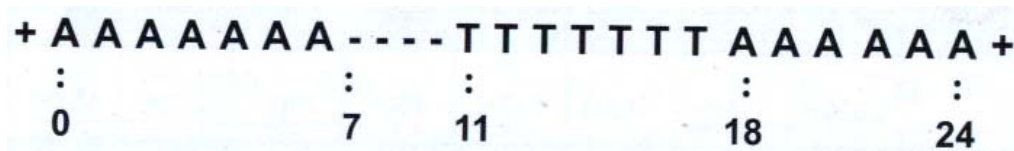
Буква (Т) означает запись.

Буква (S) означает запись с сенсора. Это означает, что сигнал начала записи подается в момент срабатывания сенсора.

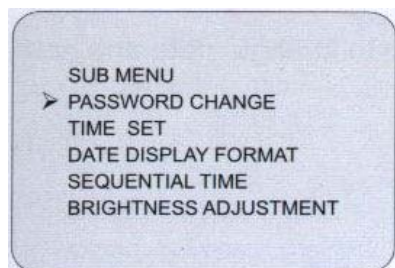
(--) означает, что в этот период запись не производится.

**ПРИМЕР НАСТРОЙКИ:**

0.00 – 7.00 ЗАПИСЬ С СЕНСОРА  
7.00 – 11.00 ЗАПИСЬ ОТКЛЮЧЕНА  
11.00 – 18.00 ЗАПИСЬ  
18.00 – 24.00 ЗАПИСЬ С СЕНСОРА

**УСТАНОВКА ЗАПИСИ С СЕНСОРА**

Устройство оснащено 4 входами сигнализации, которые с помощью опции меню **SENSOR SETUP/НАСТРОЙКА СЕНСОРА** могут быть сконфигурированы как нормально закрытые, нормально открытые, обнаружение движения +NC и обнаружение движения +NO. (Процедуру настройки сенсора см. на стр. 18). После настройки сенсора перейдите в меню **RECORD SCHEDULE** для настройки записи с сенсора.

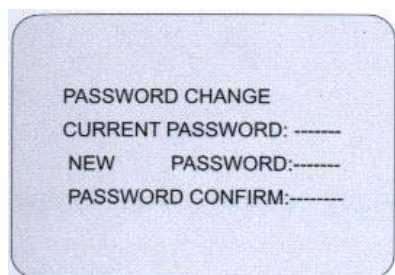
**Функции****◆ PASSWORD CHANGE/ИЗМЕНЕНИЕ ПАРОЛЯ****ИЗМЕНЕНИЕ ПАРОЛЯ**

Для смены пароля перейдите в подменю PASSWORD CHANGE. По умолчанию назначен пароль 111111.

При приеме нового пароля на экране отобразится сообщение о смене пароля: PASSWORD changed!!!

Сообщение мигнет 5 раз, после чего исчезнет. После чего на экране снова отобразится подменю смены пароля.

Если пароль не будет принят, устройство автоматически вернется в подменю смены пароля.

**ЗНАЧЕНИЯ КНОПОК ПЕРЕДНЕЙ ПАНЕЛИ**

Означает «1»



Означает «2»



Означает «3»



Означает «4»



Означает «5»



Означает «6»



Означает «7»



Означает «8»



Означает «9»



Означает «0»



Означает «b»



Означает «с»



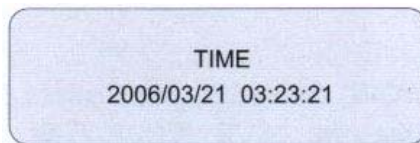
Означает «D»



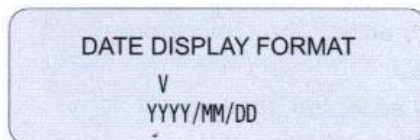
Означает «E»



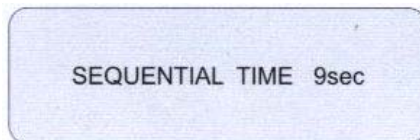
Означает «F»

**Функции****◆ TIME SET/УСТАНОВКА ВРЕМЕНИ**

Перейдите в данное подменю для настройки даты и времени.

**◆ DATE DISPLAY FORMAT/ФОРМАТ ОТОБРАЖЕНИЯ ДАТЫ**

Отображение даты возможно в формате гggг/мм/дд или в формате дд/мм/гггг в зависимости от предпочтений пользователя.

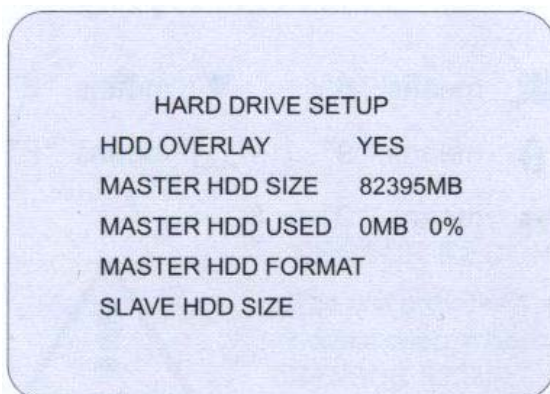
**◆ SEQUENTIAL TIME/ВРЕМЯ ЗАДЕРЖКИ СРАБАТЫВАНИЯ**

Перейдите в данное подменю для настройки задержки для каждого канала.

Возможна настройка времени задержки от 1с до 9с между отображением 4 каналов.

**◆ AUTO RECORD/АВТОМАТИЧЕСКАЯ ЗАПИСЬ**

Используйте данное меню для запуска режима автоматической записи.

**◆ HDD SETUP/НАЧАЛЬНАЯ НАСТРОЙКА ЖЕСТКОГО ДИСКА****HDD OVERLAY:**

При выборе параметра YES для данной опции после заполнения жесткого диска данными устройство начнет запись изображения поверх имеющихся файлов.

При выборе параметра NO для данной опции после заполнения жесткого диска данными устройство прекратит запись.

**MASTER HDD SIZE:**

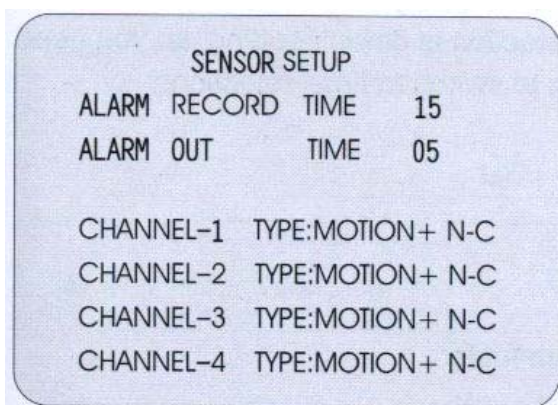
Параметр показывает емкость установленного жесткого диска.

**MASTER HDD USED:**

Параметр показывает процент используемого пространства жесткого диска.

**MASTER HDD FORMAT:**

Параметр используется для полного удаления данных с жесткого диска. Перед форматированием запрашивается пароль, по завершении процедуры форматирования на экране отображается сообщение: HARD DISK FORMATTED.

**Функции****◆ ALARM SETUP/НАЧАЛЬНАЯ НАСТРОЙКА СИГНАЛИЗАЦИИ****SENSOR RECORD TIME:**

Запись по срабатыванию сенсора.

**ALARM OUT TIME:**

Параметр задает длительность звучания сигнализации (в секундах) после срабатывания.

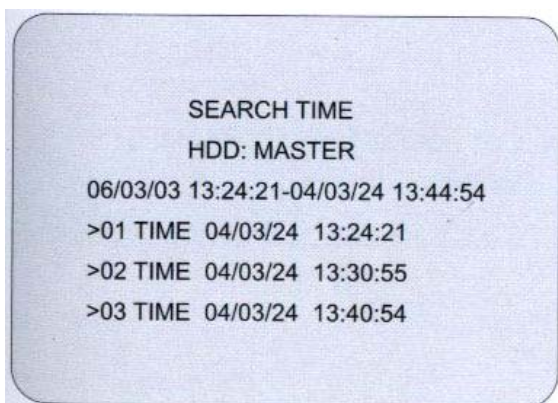
**N/W SENSOR SETUP:**

Предусмотрено три различных режима для внешнего сенсора:

1. Not installed/Не установлен.
2. Normal open/Нормально открыт.
3. Normal closed/Нормально закрыт.

В нормально открытом режиме при проникновении взломщика соединение между сенсором и видеорегистратором замыкается, и устройство начинает запись.

В нормально закрытом режиме при проникновении взломщика соединение между сенсором и видеорегистратором размыкается, и устройство начинает запись.

**◆ PLAYBACK/ВОСПРОИЗВЕДЕНИЕ**

Для управления различными функциями воспроизведения используйте кнопки на передней панели.

Нажмите кнопку ►, на экране отобразится меню выбора времени/событий, Как показано на рисунке слева. Для быстрого запуска воспроизведения дважды нажмите кнопку ►.

Вы также можете войти воспроизвести выбранное время/дату или выбрать событие и даже воспроизвести запись с помощью ПК.

## Функции

---



1. Перед началом воспроизведения остановите запись.
2. По умолчанию установлен выбор воспроизведения по событию, для переключения на воспроизведение по времени используйте кнопки ▲/▼.

### КНОПКИ УПРАВЛЕНИЯ

1. ►► (кнопка быстрой перемотки)

Нажмите данную кнопку для ускоренного воспроизведения видео потока.

При ускоренном воспроизведении возможны три скорости работы.

- 1: воспроизведение в 1 раз быстрее (x1), нажмите кнопку «?»
- 2: воспроизведение в 2 раза быстрее (x2), чем при обычных условиях
- 3: воспроизведение в 4 раза быстрее (x4), чем при обычных условиях
- 4: воспроизведение в 32 раза быстрее (x32), чем при обычных условиях
- 5: воспроизведение в 64 раза быстрее (x64), чем при обычных условиях

2. ◀◀ (кнопка воспроизведения записи в обратную сторону)

Нажмите данную кнопку, чтобы воспроизвести записанный видео файл в обратном направлении.

Примечание: скорость воспроизведения записи в обратном направлении зависит от числа записываемых файлов/канала записи и качества.

3. || (кнопка паузы)

Нажмите кнопку один раз, чтобы перейти в режим Пауза, дважды нажмите кнопку, чтобы продолжить воспроизведение.

## Дополнительные функции

### ◆ Резервное копирование с помощью USB-порта



Данный видеорегистратор оснащен USB-портом для простейшего резервного копирования данных через подключение к ПК.

Для выполнения резервного копирования необходимо:

Шаг 1. Соедините устройство и ПК с помощью USB-кабеля.

Шаг 2. В подменю устройства выберите опцию LINK TO /СВЯЗАТЬСЯ С ПК

Шаг 3. Подключение произойдет в течение 30 секунд.

Шаг 4. Когда соединение будет установлено, на экране отобразится сообщение: Linked/Подключен

Шаг 5. Откройте «Проводник» на компьютере, если компьютер не смог опознать устройство.

Шаг 6. Нажмите кнопку **Menu**, чтобы вернуться обратно в главное меню.

#### Примечание:

1. Устройство оснащено портом USB 2.0? поэтому для подключения к порту USB 1.0 может потребоваться порядка 5 минут.

2. До начала работы резервного копирования файлов с помощью USB, установите на компьютере программу PC Viewer.



Не нажимайте кнопку **MENU** во время процедуры установления соединения с компьютером, это может привести к возникновению ошибки.

**Примечание:** чтобы получить больше информации об установке PC Viewer см. стр. 27 настоящего руководства пользователя.



## Дополнительные функции

### ◆ Network Setup/Сетевые настройки

NETWORK SETUP	
ACCEPT IP	YES
MAC ADDRESS	03:01:01:01:25:46
IP ADDRESS	192.168.000.090
SUBNET MASK	255,255,255,000
GATEWAY	192.168.000.001
DVR ID ON LAN	A PLUS
DHCP	[OFF]

Данный DVR оснащен специальными функциями для работы в сети. Для этого необходимо произвести некоторые настройки. Поскольку настройка требует знания некоторых технических вопросов, мы рекомендуем позволить сетевому контроллеру самостоятельно произвести нужные настройки или используйте информацию, представленную на рисунке слева.

Процедура удаленного подключения описана на стр. 21.

Требования к конфигурации ПК:

1. Процессор: 1 ГГц или выше
2. Оперативная память: 256 Мбайт или выше
3. Объем памяти видео-карты: 32 Мбайт
4. Операционная система: Windows 2000/XP

### ◆ Запись аудио файлов

Record	[ON]
Play	[OFF]

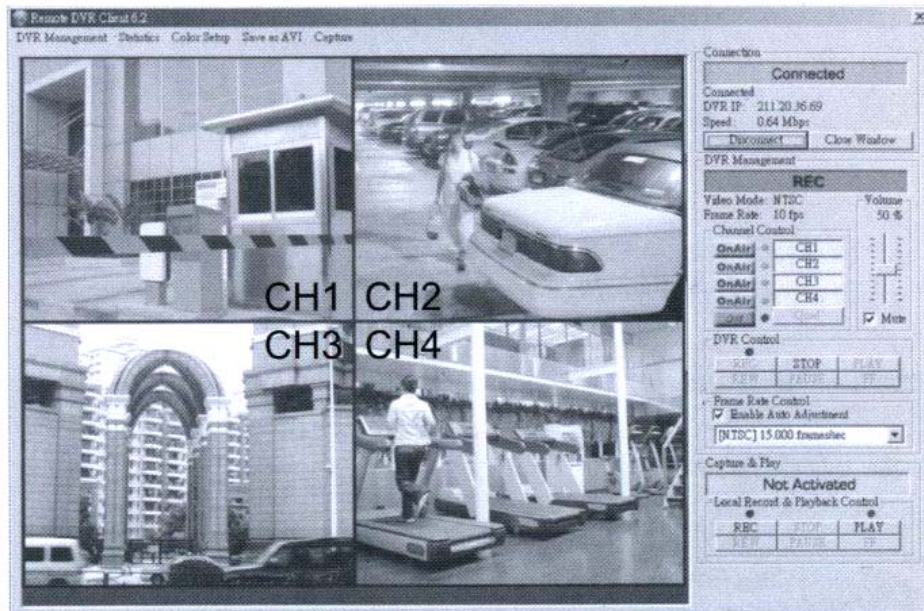
Устройство оснащено одним входным каналом для записи аудио файлов. Настраивайте запись аудио и воспроизводите его с помощью данной опции.

## Приложение I

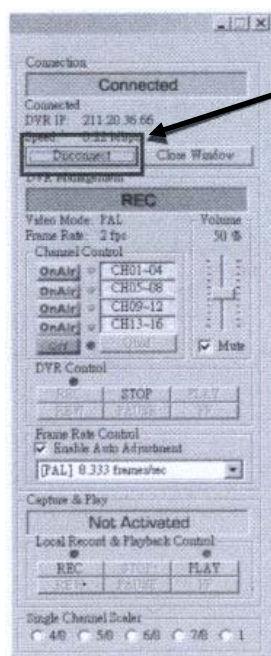
### ◆ Приложение PC Client

Приложение **PC Client** позволяет просматривать и записывать файлы через удаленное соединение по сети Интернет. Кроме того, вы можете захватывать и преобразовывать видео файлы видеорегистратора из формата AVI в формат JPEG или воспроизводить текущий видео файл также как и записанный ранее.

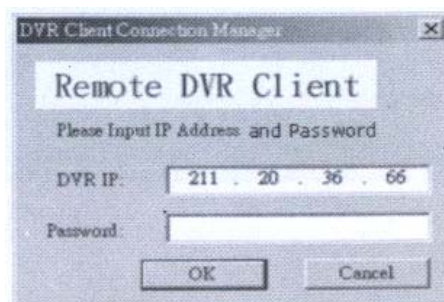
После установки программы **PC Client** на экране отобразится главное окно программы.



#### 1. Настройка соединения с DVR



Нажмите кнопку **Connect** для входа в DVR Client connection manager. На экране отобразится следующий диалог:



**DVR IP** – IP-адрес удаленного видеорегистратора.

**Password** – пароль, совпадающий с паролем на форматирование жесткого диска DVR. По умолчанию назначено значение 111111.

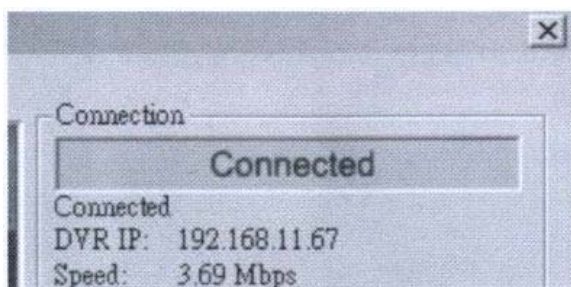
**Nickname** – при настройке DHCP в DVR вы можете подключаться к DVR с помощью нажатия кнопки **Search DVR**, после нажатия данной кнопки на экране отобразится список DVR. Выберите из списка нужный вам видеорегистратор.

Нажмите кнопку **OK**, чтобы создать соединение.

## Приложение I

### 2. Статус соединения

При успешном соединении на экране отобразится сообщение **Connected**. В этом окне также будет показан IP-адрес CDR и измеряемая скорость соединения.



Чтобы отключить соединение нажмите кнопку **Disconnect**.  
Чтобы закрыть приложение нажмите кнопку **Close Window**.

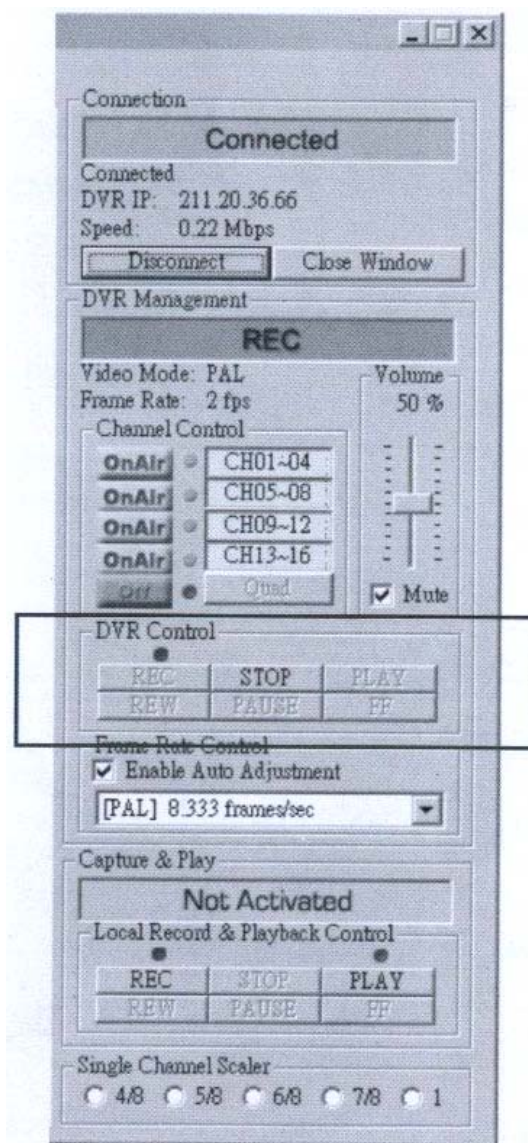


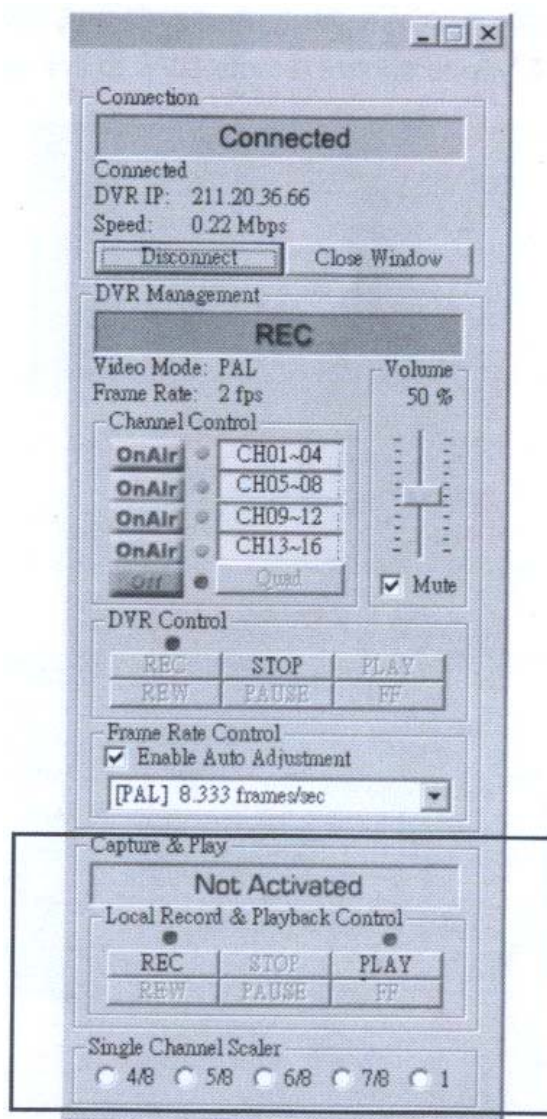


## Приложение I

### 3. Управление DVR

На рисунке ниже показан панель статуса и удаленного управления DVR, позволяющая записывать видео и аудио файлы, а также воспроизводить их на DVR с удаленного компьютера.



**Приложение I****4. Захват, сохранение и воспроизведение с помощью ПК****А: Захват видео данных**

Чтобы начать запись входящих видео данных на жесткий диск компьютера, нажмите кнопку **REC**. **DVR Client** создаст папку `stream_files` для выполняемых файлов. Во время записи индикатор Записи/Воспроизведения показывает текущий статус, т.е. REC.

**В: Воспроизведение**

По окончании записи файла нажмите кнопку **Play** для воспроизведения видео потока. После нажатия на экране отобразится список записанных ранее потоковых файлов.

## Приложение I

## 5. Управление DVR

**Remote DVR Control Panel**

**DVR Basic Information**

DVR Record Mode: EACH

Hard Disk Information: 1 HDD, 75 GBytes Detailed HDD Info.

Video Quality: High

Record Frame Rate: 30 frames/sec

Alarm On Duration: Off

Alarm Record Duration: 5 sec

Audio Recording: Enable

DVR Speaker: Enable

	CH1	CH2	CH3	CH4
Input Channels:	ON	ON	ON	ON
Record Channels:	ON	ON	ON	ON

DVR Time: 2006 / 05 / 24  
12 PM : 33 : 42

**Record Schedule**

12 AM	1 AM	2 AM	3 AM	4 AM	5 AM
ON	ON	ON	ON	ON	ON
6 AM	7 AM	8 AM	9 AM	10 AM	11 AM
ON	ON	ON	ON	ON	ON
12 PM	1 PM	2 PM	3 PM	4 PM	5 PM
ON	ON	ON	ON	ON	ON
6 PM	7 PM	8 PM	9 PM	10 PM	11 PM
ON	ON	ON	ON	ON	ON

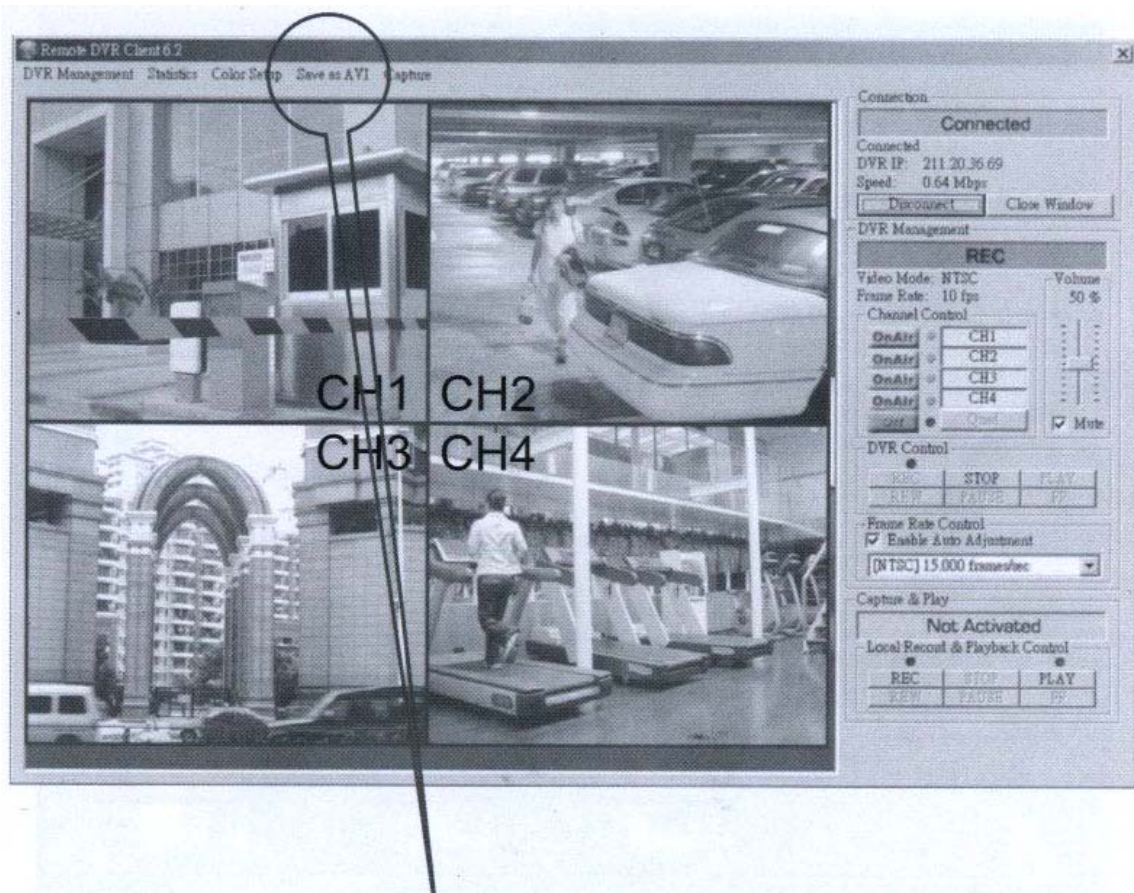
Update Setting Close Window

Данная опция предназначена для удаленной настройки DVR: качество видео, частота кадров записи, продолжительность сигнала тревоги, запись по сигналу тревоги, входные каналы, каналы записи, временные настройки DVR и расписание записей. Все удаленные настройки с помощью компьютера производятся аналогично настройкам с помощью DVR. Примечание: изменения режима записи могут быть произведены только с помощью видеорегистратора, поэтому при соединении дисплей отображает текущий режим записи DVR.



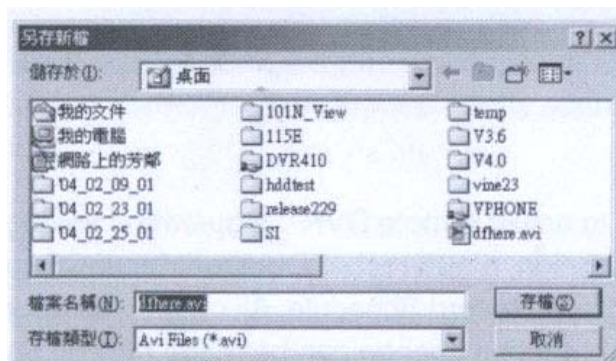
## Приложение I

## 6. Файл AVI



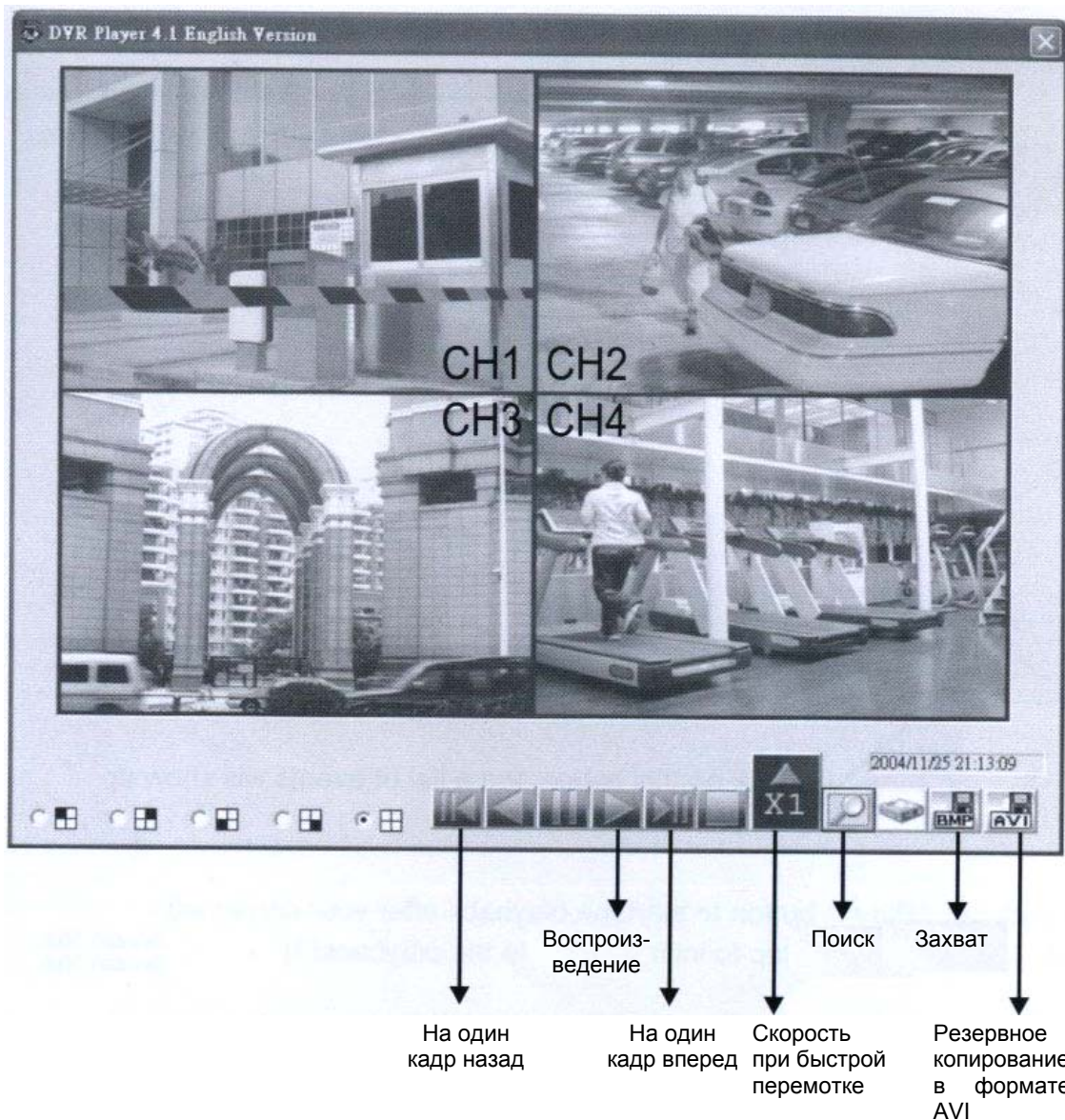
Нажмите кнопку для преобразования данных, записываемых в режиме реального времени, в данные в формате AVI.

Нажмите кнопку **AVI save as** чтобы преобразовать нужные данные в файл формата AVI, на экране отобразится диалог, показанный на рисунке ниже. После указания имени файла и подтверждения нажмите кнопку **Backup to AVI**, чтобы начать преобразование.



## Приложение II

### ◆ Приложение PC Viewer



Процедура установки PC Viewer:

Установите USB флэш-карту в ПК.

1. Установите **PC Viewer** на компьютере (в настоящее время программа функционирует с операционными системами Windows 2000 и Windows XP). Запустите программу, на экране отобразится окно, представленное на рисунке выше.

2. Для активации программы нажмите кнопку **Storage Device**.

Для работы с программой используйте кнопки, показанные на рисунке выше:

Кнопку воспроизведения для начала воспроизведения файла.

Кнопку скорости при быстрой перемотке для настройки скорости: 1, 4, 16, 32, 64.

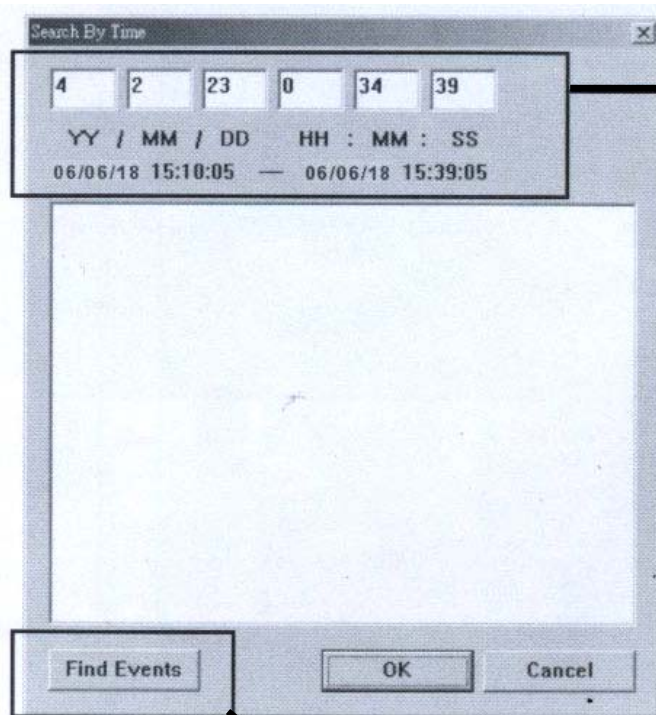
Кнопку резервного копирования в формате AVI для создания нового файла в формате AVI на ПК и запуска преобразования данных в файл AVI.

Кнопку захвата для захвата текущего кадра в файл формата BMP.



## Приложение II

4. Нажмите кнопку **Search** для поиска нужного файла по времени/дате или по событию. Параметры поиска задаются с помощью диалогового окна, пример которого показан на рисунке ниже.



Введите дату/время файла, который необходимо просмотреть.

Нажмите кнопку, на экране отобразится список найденных файлов.

Подтвердите окончание процедуры поиска (это необходимый шаг, без которого вы не сможете начать воспроизведение), затем нажмите кнопку **Play** для начала воспроизведения.

5. Нажмите кнопку **AVI save as** чтобы преобразовать нужные данные в файл формата AVI, на экране отобразится диалог, показанный на рисунке ниже. После указания имени файла и подтверждения нажмите кнопку **Backup to AVI**, чтобы начать преобразование.

